



# مدونة JCDecaux لقواعد سلوك الموردين

إصدار 2022



JCDecaux

# العلاقات مع الموردين



## الملخص

### 1 مدونة JCDecaux لقواعد سلوك الموردين

### 2 مجموعة JCDecaux

- المبادئ التي تحكم أنشطة مجموعة JCDecaux
- المبادئ التي تحكم علاقات JCDecaux مع الموردين

### 3 التزامات الموردين

- الجانب الأخلاقي
- الجانب الاجتماعي
- الصحة والسلامة والنظافة
- التحول البيئي
- الجانب البيئي

### 4 التطبيق، والتعميم، والمراقبة

- إجراءات التطبيق والتعميم
- التحقق والتقييم





## مدونة JCDecaux لقواعد سلوك الموردين

1

تحدد مدونة قواعد سلوك الموردين لمجموعة JCDecaux المبادئ التي يجب على جميع الموردين الذين يعملون مع JCDecaux الالتزام بها في أنشطتهم التجارية في جميع أنحاء العالم. فهي تُعد جزءاً من نهج التنمية المستدامة الخاص بـ JCDecaux.

استناداً إلى المعايير الدولية المعترف بها، والمبادئ التوجيهية لمنظمة التعاون الاقتصادي والتنمية (UNO)، والإعلان العالمي بشأن حقوق الإنسان لمنظمة الأمم المتحدة (OECD)، والاتفاقيات الأساسية الثمانية لمنظمة العمل الدولية (منظمة العمل الدولية) ILO، تعكس مدونة قواعد سلوك الموردين هذه توقعات JCDecaux بخصوص الأخلاقيات وحقوق الإنسان والصحة والسلامة في العمل والبيئة.

يُعد التوقيع على مدونة قواعد سلوك الموردين لمجموعة JCDecaux («مدونة قواعد السلوك»)، بمثابة قبول المورد بشروط هذه المدونة بدون تحفظ وأن يتعهد تجاه المجموعة بالامتثال الصارم للمبادئ المنصوص عليها فيها.

يتم تضمين مدونة قواعد السلوك في الشروط والأحكام العامة للشراء لدى مجموعة JCDecaux. وبمجرد التوقيع عليها، ستشكل مدونة قواعد السلوك جزءاً لا يتجزأ من مستندات الشراء التعاقدية الموقعة بين أي شركة من مجموعة JCDecaux والمورد ذو الصلة.

وإذا كانت القوانين أو اللوائح المحلية توفر الحماية بمقدار أكبر من مدونة قواعد السلوك، فيتوقع من الموردين الامتثال لهذه القوانين أو اللوائح المحلية.



## مجموعة JCDecaux | 2

### المبادئ التي تحكم أنشطة JCDECAUX

#### الجودة

بفضل الدقة والسعي الدائم نحو تحسين منتجاتنا وإجراءاتنا، أُتيحت الفرصة أمام مجموعة JCDecaux لبناء صورة قوية ومحل تقدير وإنشاء ثقافة مؤسسية تحفيزية موحّدة داخل JCDecaux .

#### الوفاء بالتزاماتنا

الثقة التي تلهمها المجموعة في علاقاتها المهنية ناتجة عن حقيقة وفاء JCDecaux بالتزاماتها.

#### التنمية المستدامة

التنمية المستدامة هي في جوهر النموذج الاقتصادي لمجموعة JCDecaux ؛ وذلك لحرصها على تصميم مجموعة من منتجات أثاث الشوارع وتطويرها لتجمع بين توفير الخدمة للمستخدمين والعوامل الجمالية والجودة والأداء الوظيفي وتأثير الإعلان لصالح الجهات المعلنة. يرتبط التزام JCDecaux تجاه التنمية المستدامة بمجالات البيئة والمجتمع والشركة، فمنذ عام 2008 ، كان هذا الالتزام جزءاً من سياسة مجموعة JCDecaux الاستباقية و المتطلبة .

#### الأخلاقيات

تم تلخيص القواعد الأخلاقية الأساسية لدى JCDecaux في مدونة أخلاقيات مجموعة JCDecaux، المتاحة على موقع المجموعة عبر الإنترنت.

#### حياد الكربون / التحول البيئي

على مدى السنوات العديدة الماضية، ركزت JCDecaux جهودها على مجال التحول البيئي. و في محاولة منها للتصدي للطوارئ المناخية أعادة المجموعة تقديم التزاماتها بالقيام بـ:

- ◀ تقليل انبعاثات غاز ثاني أكسيد الكربون من نشاطها للوصول إلى الحياد الكربوني بحلول عام 2050 باستخدام آليات التعويض في أقل الحدود.

## المبادئ التي تحكم علاقات JCDECAUX مع مورديها

### الامتثال للوائح

تجري JCDecaux عملياتها وفقاً لجميع القوانين واللوائح المعمول بها.

### التنافس العادل

تضمن JCDecaux منافسة مفتوحة وحرّة وعادلة بين مورديها، مبنية على حرية الوصول إلى طلبات المناقصات أو العطاءات، والمعاملة العادلة للمرشحين، والشفافية، وإمكانية تتبع الإجراءات المنفذة .

### حماية المعلومات ذات الطابع الشخصي

في إطار تنفيذ العقد بين شركة JCDecaux ومورديها، تقوم شركة JCDecaux بجمع ومعالجة البيانات الشخصية المتعلقة بالموردين المذكورين و/أو موظفيهم ومديريهم. وفي هذا الصدد، تقوم شركة JCDecaux بمعالجة البيانات الشخصية لأغراض إدارة الأنشطة التجارية وبشكل أكثر تحديداً لأغراض إدارة الموردين (بما في ذلك اختيار الموردين وإدارة العقود والطلبات والتسليم والفواتير والمحاسبة وملاحظة العلاقة التجارية وأي غرض آخر مماثل). شركة JCDecaux تضمن حماية البيانات الشخصية المعالجة وفقاً للقوانين واللوائح السارية، وبخاصة اللائحة العامة لحماية البيانات 2016/679 (« RGPD ») الصادرة بتاريخ 27 أبريل 2016 عندما تتم المعالجة في إطار أنشطة شركة JCDecaux's داخل الاتحاد الأوروبي.

لمزيد من المعلومات حول كيفية معالجة شركة JCDecaux للبيانات الشخصية لمورديها، الذين يمكن للموردين الاتصال بالكيان التابع لـ JCDecaux التي تربطهم بها علاقة عمل وزيارة موقع الويب الخاص بهذا الكيان الذي قد يوفر معلومات لهذه الأغراض .

### مكافحة الفساد الداخلي

تتعهد JCDecaux برفض أي تعويض أو خدمة أو منفعة مالية مباشرة أو غير مباشرة يحتمل أن تقوّض استقلاليتها وموضوعيتها وحياديتها في اتخاذ قراراتها.

## 3 | التزامات الموردين

### الجانب الأخلاقي

تتطلب JCDecaux الالتزام بالمبادئ الأخلاقية الموضحة أدناه لإقامة علاقات دائمة رفيعة المستوى مع مورديها .

**التصاريح والموافقات:** يتعين على الموردين ضمان صحة التراخيص والموافقات اللازمة لتنفيذ أنشطتهم وتزويد JCDecaux بالشهادات ذات الصلة، إذا لزم الأمر.

**نزاهة العمل/مكافحة الفساد:** يلزم على الموردين الامتناع عن إعطاء أو طلب، بشكل مباشر أو غير مباشر، مزايا من أي نوع أو مدفوعات نقدية لغرض تحقيق ربح أو أفضلية غير مستحقة. و ينبغي ألا تتجاوز قيمة الهدايا (السلع والخدمات) التي قد يقبلها الموظفون بمجموعة JCDecaux 70 يورو؛ ويتم إرسال أي هدية تكون قيمتها في حدود هذه المبلغ إلى مكان عمل الموظف المختص وليس مكان إقامته الشخصية.

**منع تعارض المصالح:** يلزم على الموردين الإفصاح عن أي مصلحة شخصية أو مالية أو غيرها من المنافع التي تربطهم بموظف JCDecaux والتي ربما تتعارض مع علاقاتهم بأي شكل من الأشكال أو تمثل إحدى صور تضارب المصالح.

**الشفافية:** يتعين على الموردين الالتزام بالشفافية مع JCDecaux، و تزويد JCDecaux بالمعلومات المتعلقة بالوضع الاقتصادي والمالي لأعمالهم بأمانة تامة امتثالاً للوائح وممارسات قطاع نشاطهم المعتادة .

**التنافس العادل:** يجب أن يمثل الموردون للقوانين واللوائح المعمول بها بخصوص المنافسة الحرة والعادلة، وألا يصدر منهم أي سلوك مسيء أو غير قانوني أو انتهاكات أو ممارسات تقيد المنافسة أو تكون معادية لها: الاتفاقات وإساءة الاستفادة من منصب حاكم والاستغلال التعسفي لحالة الاعتماد الاقتصادي لدى العميل أو المورد .

**الملكية الفكرية:** يتعهد الموردون باحترام حقوق الملكية الفكرية لمجموعة JCDecaux من خلال احترام اختراعاتها، وتطوراتها، ومفاهيمها، وأسرارها التجارية، وبراءات الاختراع، وحقوق النشر، والعلامات التجارية، وحقوق الملكية الفكرية الأخرى، بما في ذلك على سبيل المثال لا الحصر، عدم إعادة إنتاج صور JCDecaux لأثاث الشوارع و/أو علامات تجارية على أي وسيط أيًا كان دون الحصول على موافقة كتابية مسبقة من مجموعة JCDecaux المعنية .



**السرية:** يتعهد الموردون بحماية المعلومات الشخصية والمعلومات السرية أو الملكية الخاصة بمجموعة JCDecaux التي يمكنهم الوصول إليها من خلال الامتثال للقوانين واللوائح المعمول بها في الولاية القضائية ذات الصلة وأي اتفاقيات سرية معمول بها.

**التنبيه وعدم الانتقام:** يتعهد الموردون بإبلاغ JCDecaux عن أي انتهاك لقواعد البيئة أو المجتمع أو الأخلاقيات المنصوص عليها في مدونة قواعد السلوك هذه، بجانب تشجيع موظفيهم داخلياً على التعبير عن أية مخاوف، أو الإبلاغ عن أو التنديد بأي انتهاك للمعايير القانونية والأخلاقية تتم ملاحظته، دون الخوف من الانتقام.

**حماية البيانات الشخصية:** حماية البيانات الشخصية: في إطار تنفيذ عقدهم (عقودهم) مع شركة JCDecaux، يُطلب من الموردین جمع ومعالجة البيانات الشخصية المتعلقة بموظفي أو مديري شركة JCDecaux لأغراض إدارة الأنشطة التجارية وبشكل أكثر دقة لأغراض إدارة علاقات العملاء. بالإضافة إلى ذلك، في بعض الحالات، قد يُطلب من الموردین معالجة البيانات الشخصية لأغراض أخرى، لأنفسهم أو نيابة عن شركة JCDecaux.

يلتزم الموردون بضمان حماية جميع البيانات الشخصية التي يقومون بمعالجتها أثناء تنفيذ عقدهم (عقودهم) مع شركة JCDecaux وفقاً للقوانين واللوائح السارية، وبخاصة اللائحة العامة لحماية البيانات (GDPR) – الاتحاد الأوروبي (EU)) رقم ٦٧٩/٢٠١٦ الصادرة بتاريخ 27 أبريل 2016 عندما (1) تتم المعالجة في إطار أنشطة مقر تابع للمورد داخل الاتحاد الأوروبي، أو أن المعالجة تتم أو لا تتم في الاتحاد الأوروبي بغض النظر عما إذا كانت المعالجة تتم داخل الاتحاد الأوروبي، و (2) إذا لم يتم تأسيس المورد في أراضي الاتحاد الأوروبي، فإن المعالجة تتعلق بالأشخاص المتواجدين على أراضي الاتحاد الأوروبي وترتبط بعرض السلع أو الخدمات لهؤلاء الأشخاص أو بمتابعة سلوكهم داخل الاتحاد الأوروبي.

كذلك يتعهد الموردون بالتوقيع مع شركة JCDecaux على أي اتفاق (أو فقرة) لمعالجة البيانات قد تكون مطلوبة في هذا الشأن واتخاذ أي تدابير إضافية ضرورية.

**أمن تكنولوجيا المعلومات:** يلتزم الموردون بالامتثال للمعايير والمقاييس المطبقة فيما يخص الأمن، وعند الحاجة، بمراعاة متطلبات وسياسات الأمن المرسله من شركة JCDecaux.

## الجانب الاجتماعي

يجب على الموردین الامتثال للقوانين واللوائح المحلية والوطنية والدولية المعمول بها في مجال علاقات العمل والعمالة.

يجب أن يلتزم الموردون على الأقل بالمعايير الدولية التالية:

**حظر العمل القسري (اتفاقية منظمة العمل الدولية رقم 29 ورقم 105):** يحظر على الموردین استغلال أي شكل من أشكال العمالة القسرية أو الإجبارية يتم جلبها تحت التهديد بفرض جزاءات أو حجب مستندات الهوية أو أي إيداع تأميني عن العمال أو أي قيد آخر

**حظر عمل الأطفال (اتفاقية منظمة العمل الدولية رقم 138):** يجب على الموردین الامتناع عن توظيف الأشخاص الذين تقل أعمارهم عن السن المحدد لإكمال مرحلة التعليم الإلزامي في الولاية القضائية ذات الصلة أو من تقل أعمارهم عن 15 عاماً بأي حال.

**حرية تكوين الجمعيات والمفاوضة الجماعية (اتفاقية منظمة العمل الدولية رقم 87 ورقم 98):** يجب على الموردین الاعتراف بحرية الموظفين في تكوين الجمعيات وحق المفاوضة الجماعية واحترامهما

**المساواة في المعاملة (اتفاقيات منظمة العمل الدولية رقم 100 ورقم 111):** يلتزم الموردون بمعاملة جميع موظفيهم بعدالة ونزاهة، بجانب حظر أي تمييز من حيث التوظيف أو الحصول على التدريب أو الترقية أو الفصل من الخدمة، على أساس الجنسية أو الأصل الاجتماعي أو العرقي أو الجنس أو الدين أو العمر أو الإعاقة أو الميول الجنسية أو الرأي السياسي أو أي شكل آخر من أشكال التمييز وفقاً للقوانين واللوائح المعمول بها في ولايتهم القضائية.

**المعاملة الإنسانية:** يتعين على الموردين حظر أي شكل من أشكال العقوبة البدنية والعنف المعنوي أو البدني والتحرش النفسي أو الجنسي.

**ساعات العمل (اتفاقية منظمة العمل الدولية رقم 30):** يتعين على الموردين الامتثال للوائح الوطنية والمحلية المتعلقة بالقيود المفروضة بخصوص عدد ساعات العمل وتنظيم ساعات العمل الإضافية.

وفقاً لاتفاقيتي منظمة العمل الدولية رقم 14 ورقم 106، يتعين على الموردين منح الموظفين راحة أسبوعية لمدة لا تقل عن أربع وعشرين ساعة متواصلة.

**الأجور:** يتعين على الموردين اعتماد سياسات الأجور التي تتوافق مع الحد الأدنى القانوني للأجور المحدد في القوانين الوطنية أو المحلية أو تزيد عليه؛ أو، في حالة عدم وجود تشريع محدد، توفير أجر منتظم يلبي الاحتياجات الأساسية.

**الإجازة المدفوعة:** وفقاً للوائح المحلية أو الوطنية المعمول بها، يمنح الموردون موظفيهم الحد الأدنى من الإجازة المدفوعة لكل سنة من الخدمة لموظفيها على أقل تقدير، على النحو المحدد في كل ولاية قضائية

« ستفضل JCDecaux الموردين الذين يمثلون لاتفاقية منظمة العمل الدولية رقم 132.

**إجازة الأمومة:** يلتزم الموردون بمنح الحد الأدنى من أيام إجازة الأمومة وفقاً للوائح المحلية أو الوطنية المعمول بهما وسيسبذلون قصارى جهدهم لضمان عودة الموظفة التي حصلت على إجازة إلى وظيفتها أو وظيفة معادلة لها عند عودتها إلى العمل.

« ستفضل JCDecaux الموردين الذين يمثلون لاتفاقية منظمة العمل الدولية رقم 103.

**الضمان الاجتماعي:** يلتزم الموردون بالاشتراك في أنظمة الضمان الاجتماعي الإلزامية المعمول بها في كل ولاية قضائية.

« وستفضل JCDecaux الموردين الذين يسعون إلى احتواء أي قصور في أنظمة الدولة لحماية الموظفين بإعداد نظام تأميني خاص، يشمل خدمات الرعاية الصحية أو التأمين ضد العجز أو التقاعد وفقاً لاتفاقية منظمة العمل الدولية رقم 102.

## الصحة والسلامة والنظافة

يجب أن يلتزم الموردون، على الأقل، بالقوانين واللوائح المعمول بهما في ولايتهم القضائية واتخاذ التدابير اللازمة لضمان توفير بيئة عمل آمنة وصحية لموظفيهم والحفاظ على سلامتهم البدنية وفقاً للاتفاقية رقم 155، سواء أكان ذلك في ورش عمل بالمصنع، أو بالمكاتب والمرافق الخارجية أو أماكن المعيشة، مثل كافيتيريا ومطعم الشركة.

**السلامة في مكان العمل:** يتعين على الموردين التأكد من توافق المباني مع معايير الصيانة والسلامة المعمول بهما من خلال فحص هذه المباني منتظمة على أيدي خبراء، بجانب ضمان الموردين أن الآلات والمعدات الموجودة في مكان العمل آمنة.

« **تدريب السلامة:** ستفضل JCDecaux الموردين الذين دربوا عمالهم على تشغيل الآلات والمعدات وأبلغوا عمالهم بإجراءات السلامة المرتبطة بهذه الآلات والمعدات.

« **التأهب للطوارئ:** ستفضل JCDecaux الموردين الذين حددوا المخاطر المتعلقة بالصحة والسلامة وقيّموها، ومن قاموا بتنفيذ إجراءات وخطط عمل للوقاية منها، ودربوا عمالهم على الاستجابة في حالة الطوارئ.

**حوادث العمل:** يتعين على الموردین تنفيذ إجراءات وأنظمة لمنع حوادث العمل والأمراض المهنية والحدّ منها ومراقبتها. يجب على الموردین الامتثال لقوانين الصحة والسلامة المهنية المعمول بها ومتطلبات التأمين السارية، مثل التأمين التعويضي للعمال.

يتعين على الموردین تحديد درجة تعرّض موظفيهم للعوامل الكيميائية والبيولوجية والفيزيائية وتقييمها؛ وتزويد موظفيها بالمعدات الواقية المناسبة.

**لعمل البدني:** ستفضل JCDecaux للموردین الذين ادركوا و قدروا تعرّض موظفيهم للمخاطر المرتبطة ببعض المهام البدنية : عمليات التشغيل، نقل الأشياء الثقيلة، الوقوف لفترات طويلة، والمهام المتكررة أكثر مما ينبغي، إلخ.

**النظافة في مكان العمل:** وفقاً لقواعد النظافة المعمول بها والسارية، يجب على الموردین أن يوفرُوا لموظفيهم أماكن عمل نظيفة وجيدة التهوية، بها مرافق صحية قابلة للاستخدام، ويتوفر بها مياه للشرب ومناطق لتناول الطعام. يجب أن تكون أماكن الإقامة والمسكن التي يوفرها الموردون نظيفة وصحية وأمنة و مهيئة للعيش (يتوفر بها الماء الساخن والتدفئة والتهوية وذات مساحة كافية).

◀ **شهادة نظام إدارة الصحة والسلامة:** ستفضل JCDecaux الموردین الذين حصلوا على شهادة من نظام إدارة الصحة والسلامة (شهادة ISO 45001 أو ما يعادلها) لغرض تقييم المخاطر المرتبطة بأنشطتهم والتحكم فيها وتوقعها وزيادة الوعي بين الموظفين والموردین.

## التحول البيئي

يلتزم الموردون بتحديد مسار طموح و صديق للبيئة.

يجب أن يلتزموا بالشفافية في الاستجابة للمناقشات التي تطرحها شركة JCDecaux، وكذلك في التقييمات/التدقيقات السنوية.

انبعاث غاز ثاني أكسيد الكربون: يتم حث الموردین على وضع خطة للحد من غاز ثاني أكسيد الكربون في أنشطتهم بحلول أعوام 2025 و2030 و2050.

◀ الموردون ممن لديهم سياسة للحد من انبعاثات غاز ثاني أكسيد الكربون سوف يجدون تقديراً كبيراً من شركة JCDecaux.

الشفافية: يتم توعية الموردین على الالتزام بالشفافية فيما يخص المواد المستخدمة مثل:

◀ البصمة الكربونية للوسائط،

◀ الخصائص الفنية والعمر الافتراضي،

◀ ضمانات استبدال قطع الغيار،

◀ مصدر الخامات.

◀ الموردون الملتزمون بعملية الشفافية والتواصل سوف يجدون تقديراً كبيراً من شركة JCDecaux.

طباعة اللافتات: يتعهد الموردون و صناع الورق بتنفيذ الإجراءات ذات الأولوية التالية:

◀ استخدام أوراق مصدرها غابات يتم إدارتها بشكل مستدام (غابات أوروبية للموردین الفرنسيين)

◀ استخدام أوراق معتمدة من برنامج المصادقة على اعتماد الغابات PEFC أو مجلس الإشراف على الغابات FSC (أو معيار محلي مكافئ)،

◀ استخدام أحبار تلبّي معايير Reach و GreenGuard،

◀ العمل مع الشركات المصنعة للأحبار المعتمدة من ISO 14001 (الإدارة البيئية) و ISO 50001 (إدارة الطاقة).

## الجانب البيئي

يجب على الموردين الالتزام على الأقل باللوائح المحلية و/أو الدولية السارية والتي تنطبق على أنشطتهم في مجال حماية البيئة.

**المياه:** يجب على الموردين معالجة مياه الصرف قبل إطلاقها في البيئة الطبيعية أو معالجتها في محطات معالجة المياه المصرح بها

« ستفضل JCDecaux الموردين الذين لديهم سياسة للحد من استهلاك المياه

**النفايات:** يتعين على الموردين فصل النفايات الخطرة عن النفايات غير الخطرة، وذلك على أقل تقدير، ثم تخزين هذه النفايات في ظروف ملائمة وضمان معالجتها وفقاً للوائح المحلية السارية

« ستفضل JCDecaux الموردين المتزمين باتباع نهج تقليل كمية النفايات الناتجة و رفع معدلات إعادة تدوير هذه النفايات

**المنتجات الخطرة:** يجب على الموردين تحديد المواد الكيميائية والخطرة ثم تسجيلها وإدارتها بطريقة مناسبة، وفقاً للوائح المعمول بها، ووفقاً لنهج يضمن السلامة عند مناولة ونقل، وتخزين، واستخدام، وإعادة تدوير، وإعادة استخدام هذه المنتجات الخطرة والتخلص منها

تتطلب JCDecaux من موردي المنتجات الإلكترونية لديها الامتثال للتوجيهات الصادرة بشأن تقييد استخدام مواد خطرة معينة في المعدات الكهربائية والإلكترونية (RoHS) ونفايات المعدات الكهربائية والإلكترونية (WEEE) والامتثال للوائح تسجيل المواد الكيميائية وتقييمها والتصريح بها وتقييدها (REACH) للمنتجات المصنعة لصالح

تتوقع JCDecaux من مورديها مشاركة التزامهم فيما يتعلق بحماية البيئة، والحفاظ على الموارد الطبيعية ومكافحة تغير المناخ سواء في إطار الأنشطة التي تم تنفيذها لصالح JCDecaux وفي بقية أنشطتها كذلك

**شهادة نظام الإدارة البيئية:** ستفضل JCDecaux الموردين الحاصلين على شهادة نظام الإدارة البيئية (ISO 14001 أو ما يعادلها) لغرض تقييم ومراقبة وتوقع المخاطر المرتبطة بأنشطتهم وزيادة الوعي بين الموظفين والموردين

**انبعاثات الهواء:** ستفضل JCDecaux الموردين الذين يتبعون سياسة للتحكم في و تقليل الغازات الدفيئة والضوضاء وانبعاثات الغبار والجزيئات الكيميائية المتطايرة.

**الحفاظ على الموارد الطبيعية:** ستفضل JCDecaux الموردين الذين لديهم سياسة للحد من استهلاك الطاقة والمواد الخام للحفاظ على الموارد الطبيعية

**المتغيرات/الابتكارات البيئية:** بهدف الانتقال نحو نهج لإنشاء قيمة مشتركة، ستفضل JCDecaux الموردين الذين يقدمون منتجات أو خدمات ذات تأثير بيئي أقل ضمن المواصفات التي طلبتها JCDecaux وستفضل تطبيق الممارسات الجيدة التي تراعي البيئة



## 4 | التطبيق، والتعميم، والمراقبة

### إجراءات التطبيق والتعميم

يُعد التوقيع على مدونة قواعد السلوك بمثابة قبول من الموردين للشروط الواردة فيها وتعهد تجاه مجموعة JCDecaux بالامتثال الصارم للحد الأدنى من متطلبات JCDecaux.

حينما تكون القوانين واللوائح المحلية أقل صرامة، تسري مبادئ مدونة السلوك هذه، مادامت لا تخالف أي أحكام قانونية سارية.

تتوقع JCDecaux من مورديها (1) إبلاغ مورديهم ومقدمي الخدمات والمقاولين من الباطن بمبادئ مدونة قواعد السلوك هذه، (2) التأكد من امتثالهم لها ومن كونهم يستعينون بموردين أو مقاولين من الباطن يمثلون لهذه الالتزامات نفسها، ومن تصرفهم بالامتثال إلى القوانين واللوائح المعمول بها في الولايات القضائية التي تعمل فيها.

### التحقق والتقييم

تحتفظ JCDecaux بالحق في المراجعة والتحقق من امتثال مورديها لمتطلبات مدونة قواعد السلوك هذه. ويتعين على مورديها توفير المعلومات اللازمة للتحقق من مبادئ قواعد السلوك هذه وتقييمها، ولا سيما تقديم ما يثبت الحصول على الموافقات الاجتماعية والبيئية

في هذا الصدد، نفذت JCDecaux عملية تتألف من خطوتين لتقييم مورديها:

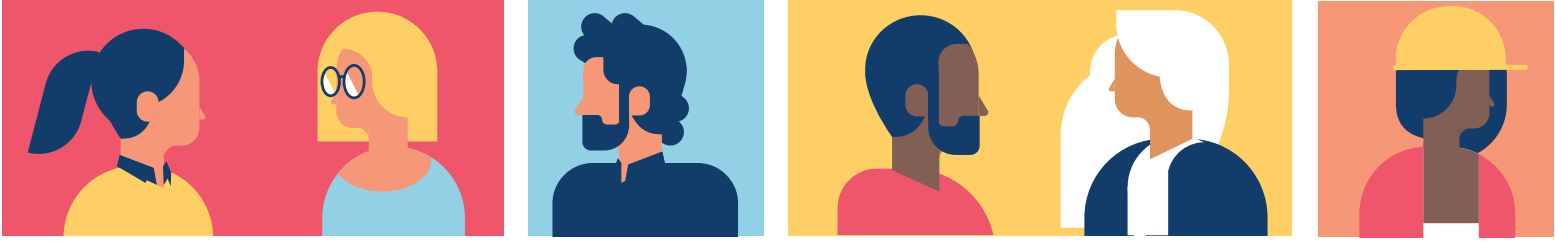
1. يتم تقييم الموردين داخلياً من جانب JCDecaux لتقييم درجة امتثالهم لمدونة قواعد السلوك من ناحية، و تقدير أدائهم إجمالاً فيما يتعلق بالتنمية المستدامة من ناحية أخرى.

2. قد تتم مراجعة الموردين بواسطة JCDecaux أو طرف ثالث بتكليف من JCDecaux لضمان الامتثال للمبادئ المنصوص عليها في مدونة قواعد السلوك.

تُعد هذه العملية جزءاً من نهج الشراء العالمي للمجموعة وهي مدمجة في عمليات التقييم والتدقيق التشغيلي (التكلفة والجودة والوقت) للموردين والتي أجرتها مجموعة JCDecaux .

في حالة حدوث إجراءات أو أحكام تنتهك مدونة قواعد السلوك، أو رفض المورد تحسين هذه الإجراءات أو الأحكام غير الممتثلة لمدونة قواعد السلوك الحالية أو لم يبذل الجهود اللازمة لتحسينها، ستحتفظ JCDecaux بالحق في إنهاء جميع العقود المبرمة مع هذا المورد بما يتوافق مع المادة 23 من الشروط والأحكام العامة للشراء .









## مدونة JCDecaux لقواعد سلوك الموردين

إصدار 2022

بالتوقيع على هذه الوثيقة وإعادتها، يؤكد المورد معرفته بجميع المبادئ المحددة في مدونة قواعد سلوك الموردين لمجموعة JCDecaux ويتعهد بالامتثال لها

اسم الشركة وعنوانها:

---

---

---

اسم الشخص الموقع:

---

---

---

الوظيفة:

---

---

---

ختم الشركة:

التاريخ:

التوقيع:

